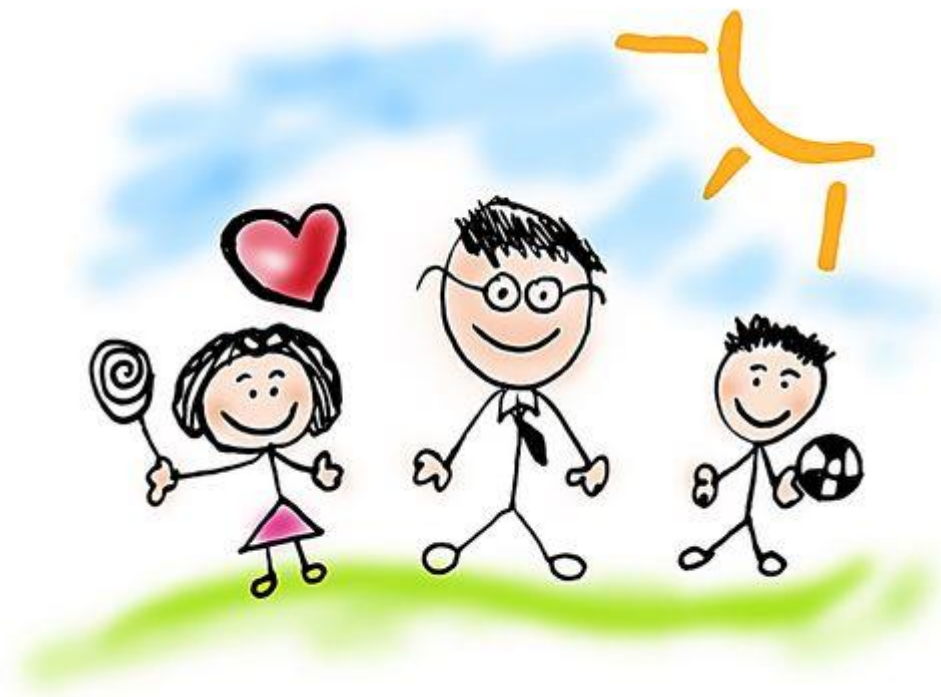


# ALSH

## Les 1000 Pattes

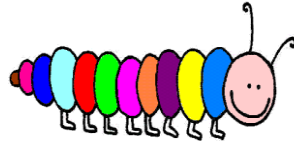
### Centre Social



## Projet Pédagogique

Année 2019

# Présentation



**L'accueil de loisirs « Les 1000 Pattes » accueille les enfants âgés de 3 à 12 ans scolarisés, habitant Belleville, St Jean d'Ardières et Taponas, sans distinction sociale, culturelle ou ethnique.**

Il a pour vocation de proposer, dans un but éducatif, des activités de loisirs diversifiées et adaptées à l'âge et au goût des enfants (activités manuelles, jeux, promenades, activités sportives, visites de musées, d'expositions...).

Il est géré par le comité d'animation et agréé par la Direction Départementale de la Jeunesse et des Sports.

L'accueil de loisirs ouvre ses portes aux enfants de **7h30 à 18h30**.

Les arrivées et départs sont échelonnés afin de permettre d'instaurer un temps d'échange entre l'équipe d'animation et les parents, propice à l'établissement d'un véritable climat de confiance.

## **Horaires :**

Accueil le matin de 7h30 à 9h

Accueil et retour des enfants en fin de matinée : de 11h30 à 12h

Accueil et retour des enfants en début d'après midi : de 13h30 à 14h

Départ de 17h à 18h30

## **Lieu d'accueil :**

Centre Social

Boulevard Joseph Rosselli

69220 Belleville

Tél : 04.74.06.49.80

Fax : 04.74.06.49.86

*En été 2 lieux d'accueils supplémentaires :*

Ecole maternelle Dailloux

Rue des écoles

69220 Belleville

Ecole maternelle Mathieu Dumoulin

8 Square de la liberté

69220 Saint Jean d'Ardières

## **Formules d'inscriptions :**

Journée avec ou sans repas, 1/2 journée avec ou sans repas.

# A comme...

## ...Accueil

*Le temps d'accueil est un moment clé de la journée...*

Certains enfants arrivent en pleine forme, prêt à se lancer dans des jeux ou des activités collectives. D'autres, réveillés trop tôt parce que les parents doivent partir travailler, ont besoin de se retrouver au calme, de s'isoler, de démarrer leur journée plus tranquillement.

*L'aménagement de l'espace a alors toute son importance...*

La mise en place de coins d'activités diversifiées permet de répondre aux différents besoins des enfants. Exemple : les activités en autonomie permettent aux animateurs de se consacrer aux enfants qui demandent une attention particulière : moment pour rassurer les enfants, partage autour d'un jeu de société, ou tout simplement discussion.

*Accueillir l'enfant, c'est aussi accueillir ses parents...*

... qui doivent trouver eux aussi leur place dans le centre de loisirs. Ils doivent pouvoir être informés du fonctionnement du centre, des activités, des projets en cours ou à venir mais aussi de comment leur enfant vit sa journée au centre de loisirs.

Mais les parents peuvent aussi être associés aux activités du centre. Les moments forts (fêtes, journées exceptionnelles...) sont une occasion de les inviter. Il est aussi possible de leur proposer d'intervenir sur une activité. Tel parent pourra venir animer une activité cuisine en apportant une recette de son pays d'origine ; un autre pourra apporter ses compétences dans une activité manuelle...

*Il est temps de rentrer à la maison...*

L'enfant pourra être récupéré seulement par les parents responsables (sauf interdiction mentionnée sur la fiche sanitaire) et les personnes listées sur la fiche sanitaire.

*L'accueil au Centre Social...*

A l'arrivée des enfants un adulte (généralement la directrice) note sur la liste de pointage et prend toutes les informations concernant l'enfant en cas de besoin.

Un panneau d'affichage permet d'informer les parents et les enfants du programme d'activités et des menus, ainsi que différentes informations ou précisions exemple : heure de retour pour une sortie, ou journée à thème...



## ...Activité et Animation

L'équipe d'animation est invitée à proposer des animations variées afin de favoriser un développement harmonieux chez l'enfant.

La diversification des jeux et activités est le gage nécessaire pour offrir à chaque enfant la possibilité de se valoriser.

Une classification non exhaustive des différentes activités est ainsi proposée :



### Mode de proposition des activités :

Afin de favoriser l'autonomie et le développement de l'enfant, l'équipe d'animation privilégie les modes de proposition d'activités suivants :

- **Les activités choisies** librement par les enfants parmi les différentes propositions des animateurs (comme celle de ne rien faire). L'animateur a à ce moment un rôle de régulateur et reste disponible auprès de l'enfant.
- **Les activités proposées** par les enfants. Elles permettent à ces derniers d'être acteurs de leurs loisirs.
- **Les activités spontanées** peuvent aussi devenir une activité à part entière, pour cela il est nécessaire que l'équipe d'animateur y prête attention.
- **Les activités menées par les enfants** par la mise à disposition de matériels pédagogiques non dangereux en libre accès
- **Les activités imposées** telles que les sorties, sont à éviter dans la mesure de nos contraintes.



## « Elaboration d'une activité »

### La préparation

Je vais devoir me poser différentes questions :

- Quel est l'objectif de l'activité que je vais proposer aux enfants ?
  - L'activité est elle adaptée à la tranche d'âge des enfants ?
  - Quelle est sa durée ?
  - A quel moment de la journée ?
  - Quel est le matériel dont j'ai besoin ?
  - Quelle est son intensité ? (calme, bruyante, physique...)
  - Est-ce que tous les enfants pourront y participer ?  
(en même temps, par groupe de niveau...)
  - Dans quel espace l'activité se déroulera ?  
(dedans, dehors, sur quel périmètre...)
- 
- Quelles règles de sécurité dois-je mettre en place ?
  - Quelles variantes, adaptations, est-il possible d'introduire dans les règles du jeu ?
  - Comment vais-je introduire l'activité ? (sensibilisation)
  - Comment vais-je terminer l'activité ?
  - Comment vais-je « arbitrer » l'activité, le jeu ?
  - Comment vais-je pouvoir me rendre compte que l'objectif est atteint ?
  - Quels éléments (critères) vont me permettre de voir que l'objectif est atteint ?

### La présentation et le déroulement

- Si les enfants ne se connaissent pas tous, ou si nous ne nous connaissons pas tous, je pense à une activité de présentation de toutes les personnes du groupe.
- Avant de présenter l'activité, je dois mettre le groupe en situation d'écoute (rassembler les personnes, capter leur attention, susciter leur curiosité...)
- Je présente clairement le but de l'activité, les règles de sécurité et les règles du jeu.
- Je mets assez rapidement le groupe en situation d'activité, de jeu.
- Je dois préciser, s'il le faut les règles de sécurité ou les règles du jeu, tout au long de son déroulement.
- Une fois que l'activité ou le jeu sont lancés : soit j'ai un rôle de participant, soit d'arbitre. Dans tous les cas : je suis présent, disponible pour le groupe et actif.
- Je dois être capable de savoir où est (et où est) chaque enfant à tout moment.
- A la fin de l'activité, je rassemble les enfants avant de passer à une autre phase
- Un mini- bilan avec les enfants peut être proposé pour savoir si les enfants ont aimés l'activité et pour quelles raisons...

## ...Animateur

### Les 10 commandements de l'animateur

- 1 - Le projet pédagogique en œuvre je mettrai...
- 2 - La législation je respecterai...
- 3 - Le sourire et la pêche j'aurai...
- 4 - Le travail en équipe je privilégierai...
- 5 - A l'écoute des envies des enfants je serai...
- 6 - Disponible pour les parents je me rendrai...
- 7 - A l'heure le matin je serai...
- 8 - Passer le relai en cas de difficultés, je saurai...
- 9 - Du rangement et du nettoyage, jamais je ne me défilerais...
- 10 - Des idées par milliers et de la motivation en paquet j'aurai...



Et un super animateur je serai !!!

## ...Ateliers parents/enfants

Les vendredis durant les vacances scolaires, entre 17h00 et 18h15, une activité simple et rapide peut être proposée par un animateur, aux parents accompagnés de leurs enfants.

Les objectifs de ces ateliers sont de permettre aux parents de découvrir des activités à partager avec l'enfant et de les réaliser à la maison et de renforcer les liens parents enfants.

L'animateur de l'atelier n'est pas le détenteur du savoir, il a un rôle d'animateur plutôt que d'instructeur, tous les membres du groupe sont invités à partager dans le respect des opinions de chacun, sans risque d'être jugés sur leurs valeurs éducatives.

L'animateur sera là pour apporter aux parents toute information utile pour les éclairer dans leurs choix et leurs responsabilités, et les aider à mieux comprendre les besoins et les attentes de leurs enfants.

# ...Autorité

## Salade autoritaire mixte

### Matériel :

un local, un animateur, 8 ou 12 enfants selon l'âge.

### Ingrédients :

- 1 verre de vinaigre de respect
- 3 salades frisées d'écoute
- 6 cuillères à soupe d'eau de gentillesse
- quelques tranches de citron de responsabilité
- 250 gr d'olives de la marque « Crédibilité »
- 3 cuillères à soupe d'huile de motivation
- 1 zeste de dynamisme
- parsemer d'herbes aux saveurs de savoir parler et de savoir-faire
- laisser refroidir dans le frigo de la remise en question
- mélanger le tout

## Quelques précisions...

Pour établir un contact de confiance, tout d'abord il va falloir veiller à connaître le public comprendre d'où viennent les enfants, ce à quoi ils aspirent, leurs craintes et leurs envies. Cela permettra de ménager les susceptibilités de chacun. Il faudra ensuite veiller à établir une relation saine avec les enfants, notamment en faisant attention au phénomène du « chouchou ». Les enfants sont très sensibles à la notion d'égalité, il ne faut donc jamais laisser personne de côté.

L'égalité est une valeur essentielle pour les enfants, tout comme la notion de justice. L'animateur devra donc faire preuve de discernement, et veiller à rester juste dans chacune de ses décisions. Pour cela, il peut être intéressant de connaître la typologie du groupe : identifier les leaders, les enfants régulateurs, les indépendants, les suiveurs...

Il sera également essentiel de veiller à ce que les enfants se sentent en sécurité : leur confiance viendra de là. Enfin, le faudra veiller à rester cohérent. Eviter le : « faites ce que je dis, pas ce que je fais »

Ainsi, Être animateur, c'est ne pas avoir peur de ne plus être aimé. En effet, au moment de prendre une sanction, l'enfant jouera souvent sur cette corde sensible s'il sent que cela peut fonctionner.

## Des règles de vie cohérentes...

Elles ont pour fonction d'établir un cadre en donnant des repères clairs aux enfants sur leurs droits et devoirs. Mieux vaut donner des responsabilités que des ordres. Pour respecter des règles de vie, les enfants doivent avoir leur place dans la construction de ces règles. Ainsi, chaque enfant se sentira responsable de la bonne application de ces règles.

Au moment de mettre en place des règles, l'animateur doit se souvenir que, pour respecter une règle de vie, cette dernière doit être explicable et juste. Une règle durable est une règle utile et comprise par tous. Bien évidemment, l'animateur devra veiller à respecter lui-même les règles qui ont été actées.

Les règles de vie doivent être affichées pour permettre à chacun de s'y référer facilement. Les animateurs ne doivent pas oublier de les expliquer aux nouveaux enfants.

Ces règles ne sont pas immuables. Elles peuvent évoluer, notamment au cours des réunions enfants / animateurs.

# B comme...

## ...Baignade

Autorisée seulement en présence d'un animateur surveillant de baignade ou d'un maître nageur.

Cette personne doit être prévenue de l'arrivée du groupe et de sa composition avant d'entrer dans l'eau.

En plan d'eau ou rivière, un périmètre de sécurité est obligatoire.

Un animateur est dans l'eau avec 8 enfants de plus de 6 ans ou pour 5 enfants de moins de 6 ans.

La directrice en général reste hors de l'eau et surveille l'ensemble.

Le groupe comprend maximum 40 enfants de + de 6 ans dans l'eau en même temps.

Le groupe comprend maximum 20 enfants de - de 6 ans dans l'eau en même temps.





# C comme...

## ...Centre Social

Le Centre Social est une association (loi 1901) de proximité gérée pour les habitants par les habitants. Ainsi, les membres de son Conseil d'Administration sont des bénévoles adhérents au Centre Social. Leur élection se déroule durant l'Assemblée Générale qui se réunit une fois par an.



*Dans le mouvement de l'éducation populaire, le Centre Social réfère son action autour de 3 valeurs :*

### La dignité humaine :

Reconnaître la dignité et la liberté de tout homme et de toute femme est l'attitude première des acteurs des centres sociaux et socioculturels.

### La solidarité :

Considérer les hommes et les femmes comme solidaires, c'est-à-dire comme étant capables de vivre ensemble en société, est une conviction constante des centres sociaux et socioculturels depuis l'origine.

### La démocratie :

Opter pour la démocratie, c'est, pour les centres sociaux et socioculturels, vouloir une société ouverte au débat et au partage du pouvoir.

### *Les missions du Centre Social*

- Un équipement de quartier à vocation sociale globale
- Un équipement à vocation familiale et intergénérationnelle
- Un lieu d'animation de la vie sociale
- Un lieu d'interventions sociales concertées et novatrices

L'association inscrit son action sur les communes de Belleville, Taponas et Saint Jean d'Ardières, à l'écoute des habitants afin de permettre une vie plus solidaire. Ainsi « vivre ensemble » prend une dimension concrète tout au long de l'année, dans les activités du centre social.

Le Centre Social développe ses actions grâce à l'appui de ses partenaires financiers : communes de Belleville, Taponas et Saint Jean d'Ardières, Conseil Général, Caisse d'Allocation Familiales.

## ...Conseil d'enfants

### « La démocratie représentative aux 1000 pattes »

Le conseil d'enfants est un moment privilégié durant lequel les enfants deviennent acteurs au sein du centre, en faisant des propositions constructives lors d'un temps qui leur est dédié pour l'aménagement des locaux, les conflits dans la cour, un projet particulier d'action, etc.

Les objectifs :

Apprendre aux enfants à se gérer en tant que groupe (écoute, respect...)

- Valoriser leurs idées.
- Engager les enfants à exercer leur rôle de futur citoyen.
- Impliquer les enfants dans la vie du centre
- Permettre aux enfants d'exprimer leurs besoins/des propositions constructives lors d'un temps qui leur est dédié.
- Prendre des responsabilités.
- Comprendre le rôle et la fonction d'un délégué.

Exemples d'actions menées par le Conseil d'enfants : collecte de jeux pour les restos du cœur, organisation d'un loto pour financer une sortie...



## D comme...

### ...Déplacements (en bus, à pied...)

Pour tout déplacement, il faut emporter une pharmacie (contenu à vérifier avant de partir), un téléphone portable et laisser une fiche de sortie extérieur.

Cette fiche liste le nom des enfants (et donc le nombre), l'heure de départ et de retour, le numéro de portable d'un animateur (être joignable à tout moment) et le lieu.

Pour les déplacements à la journée et à l'extérieur de la ville, il faut emmener les fiches sanitaires.



**En bus**, un animateur monte en premier et installe les enfants. Pendant le voyage, tous les enfants sont obligatoirement assis et attachés. Les animateurs se dispersent dans le bus afin de veiller à ce que tous les enfants restent bien assis et surveiller les enfants qui pourraient vomir pendant le trajet. Lors de la descente, au moins un animateur descend avec les premiers enfants, les autres accompagnent le groupe. L'animateur qui descend en dernier (celui qui se trouve au fond logiquement...) récupère les « retardataires » et les objets oubliés dans le bus.



**A pied**, un animateur se place à l'avant du groupe d'enfants et un autre à l'arrière du groupe. L'animateur à l'avant veille à ce que le groupe ne se morcelle pas en sous groupes derrière lui. Obligation d'utiliser les trottoirs et emplacements réservés aux piétons. S'il n'y en a pas, circulation à droite de la chaussée, dans le sens de la marche. Lors des déplacements, le groupe ne doit pas excéder une colonne de plus de 20 mètres, sauf dans le cas d'un déplacement les uns derrière les autres. Pour les traversées des carrefours ou routes : obligation d'emprunter le passage pour piétons situé à moins de 50 mètres. Deux animateurs se placent de part et d'autre du groupe qui traverse en bloquant la circulation routière.

## E comme...

### ...Enfant

Afin d'être au plus près des besoins et des spécificités des enfants, l'accueil de loisirs s'organise par groupes d'âges, et ce, durant les mercredis et les vacances scolaires.

Ainsi, la répartition s'effectue en 3 groupes :

- les PETITS : 3-5 ans
- les COURTES PATTES : 6-7 ans
- les GRANDS : 8-12 ans

## Besoins et intérêts de l'enfant 3-6 ans

Besoins	Intérêts	Activités (que fait-il, que faut il prévoir...)
<b>Vitaux</b>		
Découverte de son corps, de l'espace	Toucher Age du pourquoi (nécessité d'une réponse vraie) Aime changer, la variété	Barbouiller, gribouiller, peindre, construire et détruire papier déchiré, modelage, terre, cailloux, assemblage, eau, sable, collection (trésor).
Besoin de mouvement		Exercer son équilibre : poutre, mur...
Besoin de repos, de calme		Se reposer dans un endroit calme, loin du bruit
Besoin de sécurité		Jouer à proximité d'un adulte (prévoir dans l'aménagement de l'espace un cadre à l'échelle de l'enfant pour le sécuriser).
Besoin d'insécurité, de danger		Exploitation active d'endroit un peu sombre. Grimper, tester son équilibre
<b>Sociaux</b>		
Découverte des autres, du monde extérieur	Agit et joue seul pour se situer, participe aux jeux organisés Sens de la propreté	Théâtre, marionnettes, jeux d'intelligence, désir de savoir plus de mots, connaître leurs nuances. Curiosité technique, chercher le comment du pourquoi, performances scolaires (envie d'apprendre à lire)
Socialisation	Attrance pour les jeux concrets Gros mots	
Besoin d'autonomie	Joue seul même à travers des jeux de petits groupes	
<b>Psychologique</b>		
Affirmation du moi et du non-moi	Imiter pour se représenter l'image parentale, le couple. Parler, communiquer. Maîtrise des sentiments (j'aime, j'aime pas). Besoin de justice implacable (l'adulte est une référence pour l'enfant). Connaissance du bien et du mal, de ce qui est autorisé ou défendu.	La poupée : moyen d'identification, moyen d'expression, moyen de transfert du vécu de l'enfant.  L'histoire : Ouverture de l'imagination, de l'esprit créatif Les livres d'images. Tous les jeux d'imitation où l'enfant s'identifie à l'adulte idéal (marchande, médecin, maîtresse). Le besoin de connaître le réel à travers l'imaginaire.
Identification, imitation		
Valeur des signes (gros yeux, doigts levés...)		
Notion de morale		

## Besoins et intérêt de l'enfant 7-11 ans

Besoins	Intérêts	Activités (que fait-il, que faut-il prévoir...)
<b>Vitaux</b>		
Maitrise du corps Maitrise de l'esprit	Explorer, manipuler, coordonner, rêver, mémoriser, perfectionner ses aptitudes	Se servir d'outils (découvrir assembler, coller, construire, mouler, sculpter, tresser, manipuler). Instrument de musique
Besoin de mouvement		Se déplacer physiquement
Besoin de repos, de calme		Exemple : s'isoler dans les arbres...
Besoin de sécurité		Présence des mêmes camarades, des mêmes règles, des mêmes animaux familiers
Besoin d'insécurité, de danger		Recherche du risque, de la vitesse, le feu
<b>Sociaux</b>		
Vie sociale, école, groupe, socialisation	Faire pour les autres, aider, sens des responsabilités. Importance grandissante du groupe	Jeux collectifs.  La règle : Sports, jeux de sociétés (cartes) Collection, troc La cabane, la « bande » Tous les jeux faisant appel au réel Jeux sportifs ou l'on se mesure à l'autre Entrée à la grande école (accueil de loisirs, club sportif, conservatoire).
Socialisation	Intérêt pour l'environnement	
Besoin d'autonomie		Moment d'isolement
<b>Psychologique</b>		
Découverte de l'autre, du monde  Valeurs : Adhésion aux valeurs des adultes  Obéissances (mais aussi braver l'interdit)	Recherche des autres, référence aux adultes qu'il connaît  « découverte » de la vie, de la mort  Etablir des règles du jeu, intériorisation. Essaie de se donner une morale  Essaie de braver l'interdit parental (bêtises multiples, faire le cancre,...)	L'histoire (héros, Tv, ....) Jouer à .... Jouer la comédie théâtre, mimes, sketches. Le livre, la BD La nature, le camping  Découverte du réel, à travers l'imaginaire

# ...Equipe

## Les fonctions de...

- La coordinatrice (seulement en Juillet) :
  - Supervise les différents accueils en été (vérifie l'adéquation des projets et fonctionnements en fonction du projet social du centre),
  - Intervient en cas de soucis avec des parents ou le personnel,
  - Conseille dans l'élaboration des projets et programmes d'animation,
  - S'informe du déroulement de chaque accueil et veille au bon fonctionnement et bon déroulement.
  - S'occupe du recrutement
  - Gère le budget global du Secteur Enfance.
  - Fait les inscriptions des nouvelles familles.
  - Gère les absences des animateurs.



- La directrice :
  - Met en application le projet éducatif du centre social,
  - Elabore le projet pédagogique avec les animateurs,
  - Organise et anime les bilans avec les animateurs,
  - Forme et évalue son équipe,
  - Veille au respect des règles de sécurité,
  - Aide les animateurs à la mise en place des activités,
  - Rencontre les parents (inscriptions, informations...),
  - Participe au recrutement de son équipe d'animation,
  - Prépare, propose et veille au respect du budget,
  - Gère le matériel pédagogique,
  - Est en contact régulier avec la D.R.J.S.C.S. (La Direction Régionale de la Jeunesse, des Sports et de la Cohésion Sociale),

- La directrice adjointe :
  - Elle travaille en partenariat avec la directrice. Elle la seconde dans son action.
  - Elle coordonne l'équipe d'animation et veille au respect du projet.
  - Elle a des fonctions liées à l'accompagnement des animateurs : transmissions des connaissances, d'évaluation...
  - Elle est l'intermédiaire entre l'équipe et la directrice en ce qui concerne le suivi du projet pédagogique.
  - Elle organise l'accueil avec la directrice.

- L'animateur :  
(Voir aussi la rubrique « animateur »)

- L'agent d'entretien :
  - Elle organise les repas du midi (mettre les couverts, réchauffer les plats, vérifier les températures des aliments et du frigo, gérer les prélèvements).

## ...Evaluation

- Par rapport à nos objectifs :
  - Les enfants participent volontairement aux activités ou s'occupent sereinement de manière individuelle ;
  - Une progression est mesurable sur l'autonomie dans les gestes de la vie quotidienne ;
  - Les enfants s'impliquent dans la gestion de la vie collective ;
  - Un maximum de décisions sont prises par les enfants ;
  - Les enfants sont propres, en bonne santé, et en bonne forme ;
  - Les enfants accueillent leurs parents en leur faisant visiter le centre, leur présentant l'équipe d'animation avec plaisir ;
  - Les enfants ont envie de montrer ou de raconter aux autres leurs réalisations ;
  - Le matériel est utilisé ;
  - Les lieux sont propres, rangés, décorés ;
  - Les relations sont calmes, détendues, exemptes de toute violence ;
  - Les réunions sont courtes, efficaces et conviviales ;
  - L'organisation est efficace et bien vécue par tous ;
  - Les adultes ont plaisir à travailler ensemble.
  
- Par rapport au centre en général :
  - Les parents inscrivent leurs enfants avec confiance ;
  
- Outils de régulation :
  - Réunions d'équipe ;

## G comme...

### ...Goûter

#### Pourquoi un goûter ?

Le goûter est particulièrement recommandé pour les enfants et adolescents car il leur permet d'assurer des apports suffisants en minéraux, vitamines et énergie nécessaires à leur développement physique et intellectuel. De même, le goûter évite aux enfants le grignotage avant l'heure du dîner et vient compléter ce que le déjeuner ne leur a pas apporté. Il n'a donc que des avantages à condition que celui-ci soit équilibré.

Le goûter est donc composé :

- D'un produit laitier
- D'une boisson (chaude ou froide)
- D'un féculent (biscuit, pain...)
- D'un fruit.

Anne- Laure a dit :  
« Selon moi, dans un centre de loisirs, il est important que le goûter soit associé à un rituel. Ce rituel permet à l'enfant, d'avoir des repères sur les moments importants qui structurent sa journée. »

Prendre le goûter aux milles pattes c'est :

1- Annoncer aux enfants que c'est l'heure de goûter et qu'il faut se laver les mains (Rituel ?).

2- S'installer dans un endroit approprié où les enfants peuvent s'asseoir à leur aise et dans le calme : autour d'une table ou assis par terre en ronde. Il est important que les enfants prennent leur goûter ensemble, dans un cadre agréable. Le goûter doit être un moment apprécié de tous ; il peut être considéré comme un temps calme, de repos.

3- Distribuer les différents éléments du goûter en commençant par l'eau, le produit laitier ou le fruit. Les gâteaux viennent une fois le fruit mangé. Les enfants attendent que tout le monde soit servi avant de manger : règle de savoir-vivre, participant au rituel du goûter. Ne pas hésiter à resservir les enfants s'ils ont encore faim, mais, leur donner des fruits (à volonté !) plutôt que des gâteaux.

4- Attendre que tous les enfants aient terminé leur goûter, avant de leur donner la permission d'aller jouer : les enfants commencent ensemble leur goûter ; il est donc important qu'ils le finissent de la même manière.

## H comme...

### ...Handicap

Tout enfant ou adolescent, quelle que soit la nature de son handicap, peut participer aux différents types d'accueils collectifs.

L'accueil de loisirs adapte le taux d'encadrement au degré de prise en charge du handicap.

Avant le démarrage, la directrice établit un dossier avec la famille et les équipes médicales et/ou spécialisées concernant l'enfant (informations sur sa vie quotidienne, accompagnement spécifiques..).



Les locaux du Centre Social sont aménagés de façon à ce que chaque individu puisse de manière autonome accéder à tous les lieux de vie, d'activités et de services.

### ***Mise en place d'un protocole d'accord :***

Une réunion d'information de premier contact doit avoir lieu avant la mise en place du protocole. Cette première réunion a pour objectif de faire un état des lieux de la situation actuelle : souhait, volonté et possibilités de chacun.

Elle permet également aux parents d'exprimer clairement leur demande et pour tous de prendre connaissance des responsabilités engendrées et des différents paramètres qui devront être pris en compte par la suite.

Seront réunis les membres ci-dessous avec les fonctions de chacun :

#### **- LES PARENTS**

Ils expriment leur demande clairement.

Ils informent du comportement de l'enfant, de son handicap, de son vécu.

Ils prennent connaissance des conditions d'accueil et se positionnent.

#### **- L'ENFANT PORTEUR D'UN HANDICAP**

Il sera invité à exprimer son ressenti.

Il apprendra le fonctionnement et les règles du centre.

#### **- LA DIRECTION**

Elle se donne les moyens de se renseigner sur le handicap grâce au recueil d'information.

Elle favorisera l'accueil de l'enfant en faisant des propositions.

Elle met éventuellement à disposition un animateur référent.

Elle transmettra les informations sur l'accueil au quotidien, l'intégration de l'enfant, les initiatives prises.

### ***Points abordés durant la réunion :***

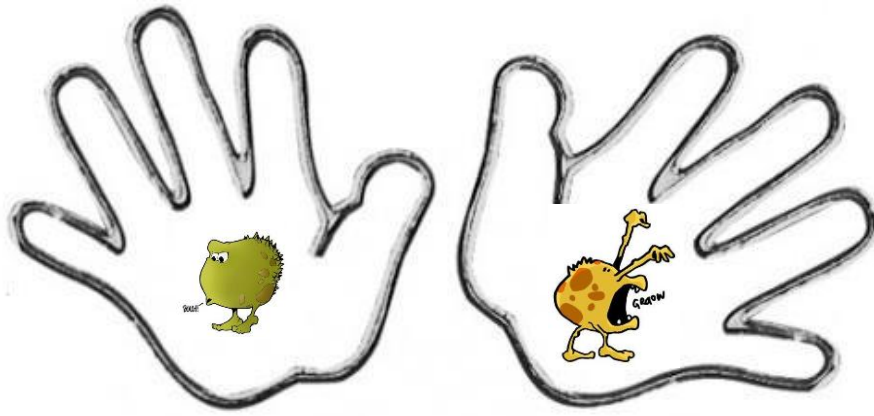
Ø La recevabilité de la demande aux regards des possibilités locales (moyens humains, matériels, ...).

Ø La définition des besoins et particularités de l'enfant.

Ø La prise de conscience que l'accueil de loisirs reste un centre ouvert à tous et ne pourra peut-être pas répondre à toutes les demandes et souhaits.

## **...Hygiène**

L'application des règles d'hygiène garde une place essentielle dans la prévention des maladies transmissibles en collectivité pour lutter contre les sources de contamination et réduire les moyens de transmission. Un rappel régulier de la bonne pratique des règles d'hygiène est nécessaire. Les mesures d'hygiène portent sur l'hygiène alimentaire, l'hygiène des locaux, du matériel, du linge et l'hygiène individuelle. Une application rigoureuse de ces mesures permet de s'opposer à la propagation des agents infectieux. Elles doivent s'appliquer au quotidien en dehors même d'infection déclarée.



- Les doudous : ils sont suspendus par des épingles à linge ou dans le sac à compartiment.
- Passage aux toilettes : tout le monde se lave bien les mains !
- Activité « cuisine » : mettre des charlottes aux enfants et bien se laver les mains.
- Nettoyage/désinfection des jouets : avant le démarrage des mercredis, avant les vacances de Noël, avant les vacances d'hiver et avant les vacances de Pâques.
- Hygiène alimentaire : les denrées alimentaires sont stockées, voici les règles d'hygiène à bien respecter :

### **Transporte et entreposage des denrées alimentaires :**

- L'achat et le transport des denrées périssables sont effectués dans des conditions garantissant leur conservation.
- Le temps de transport est le plus court possible et l'usage de conteneurs isothermes (glacières) pour le transport et le stockage des denrées alimentaires non stables à température ambiante avec jeu de plaques eutectiques. La T° de stockage est alors inférieure à + 3°C. L'autonomie en froid de ce type de matériel est vérifiée avant le séjour et des relevés de température effectués pendant le fonctionnement. Un congélateur est assuré pour recongeler les plaques.
- Il convient de veiller au respect des dates limites de consommation indiquées par l'étiquetage et au respect des indications de température portées sur les conditionnements des produits congelés, frais et non stabilisés.  
Le respect de la chaîne du froid est impératif en restauration collective.
- L'étiquetage des produits non stables (code barre, date limite de conservation et conditions de conservation) est gardé jusqu'à ce que la totalité des denrées contenues dans l'emballage ait été utilisée. Cahier de traçabilité pour les anims avec explications en première page.
- Le stockage des denrées non altérables (épicerie, conserves...) est fait à l'abri des souillures.

# I comme...

## ...Interdiction

Toute vie collective nécessite un certain nombre de règles de vie à accepter par tous, et dont le non respect pourra entraîner des sanctions.

Il est strictement interdit d'introduire de l'alcool ou substance illicite en accueil de loisirs et d'en consommer.



La consommation de tabac est strictement interdite dans les locaux et en présence des enfants.

# J comme...

## ...Journée type

Moments de la journée	Groupe des petits	Groupe des moyens grands
Accueil	7h30-9h00	
Collation puis passage aux toilettes	9h00-9h30	
Activités/Animations	9h30-10h30	9h30-11h30
Temps libre	10h30-11h00	11h30-12h15
Passage aux toilettes, retour au calme	11h-11h15	12h15-12h30
Accueil et départ	11h15-12h	
Repas	11h15-12h15	12h30-13h15
Accueil et départ	13h30-14h	
Temps calme	12h15-14h30	13h15-14h25
Sieste	12h15-... (on ne réveille pas un enfant qui dort...)	
Passage aux toilettes	15h-15h15	14h25-14h30
Activités/Animation	15h15-16h15	14h30-16h00
Goûter	16h15-16h45	
Temps libre (proposition d'ateliers) Retour aux parents	17h-18h30	

# M comme...

## ...Maltraitance

### « Comment reconnaît-on un enfant victime de maltraitance ? »

Il faut rester vigilant, certains signes sont des clignotants : traces de coups, griffures, morsures, brûlures, hématomes, fractures répétées...

Cependant, l'attitude de l'enfant pourra aussi alerter l'ensemble de l'équipe. Il peut être agressif ou silencieux, ne pas vouloir jouer, refuser de se dévêtir, surtout lors de la toilettes ou d'activités d'eau, avoir peur la nuit, manifester une crainte excessive de l'adulte ou être dans un mode de séduction permanent, utiliser un vocabulaire inadapté à son âge, notamment à propos de la sexualité.

## ...Mercredis

Depuis la rentrée 2018/2019, les effectifs étant plus importants (60 enfants de – 6 ans et 116 enfants de + 6 ans), les enfants sont accueillis selon leur âge sur 2 sites :

- Centre Social pour les enfants des écoles maternelles,
- L'école élémentaire Jean macé pour les enfants des écoles élémentaires.

## ...Moyens

- Quels sont les bâtiments et les espaces dont dispose le centre ?
  - Salle à l'étage,
  - 3 Salles d'activités,
  - Réfectoire,
  - Cour.
- Quels sont les équipements socioculturels et sportifs à proximité ?
  - Stade,
  - Gymnase,
  - Piscine.
- Quelles sont les richesses culturelles et naturelles de l'environnement du centre ?
  - Bibliothèque,
  - Hôtel de ville,
  - Lac des sablons,
  - Parc Popy,
  - La voie verte.

# O comme...

## ...Objectifs pédagogiques

<b>Objectifs</b>	<b>Méthodes</b>	<b>Moyens</b>
<b>Favoriser l'apprentissage de la vie en collectivité</b>	<ul style="list-style-type: none"><li>- S'approprier les règles du groupe,</li><li>- Développer des compétences et des capacités au sein d'un groupe,</li><li>- Apprendre à vivre avec d'autres (adultes ou enfants), en échangeant et en coopérant avec eux, tout en les respectant</li><li>- S'enrichir par des expériences nouvelles,</li><li>- Etre à l'écoute,</li><li>- Responsabiliser les enfants,</li><li>- Communiquer,</li><li>- Respecter l'équipe, le matériel et la structure,</li><li>-Partager.</li></ul>	<ul style="list-style-type: none"><li>- Le jeu,</li><li>- Participation aux diverses tâches de la vie du centre,</li><li>- Matériel permettant toutes les activités manuelles,</li><li>- Activités en petits groupes pour apprendre à se connaître, s'écouter et se respecter,</li><li>- Moments de discussion,</li><li>- Faire de l'activité un moyen :<ul style="list-style-type: none"><li>* d'écoute entre enfants/enfants et enfants/adultes</li><li>* d'expression libre (se parler, s'écouter, apprendre à expliquer quelque chose)</li><li>* de partage</li></ul></li><li>- Elaborer des règles de vie</li><li>- Aménagement des salles.</li></ul>
<b>Permettre aux enfants de découvrir de nouvelles activités</b>	<ul style="list-style-type: none"><li>- Connaissance des caractéristiques des tranches d'âge</li><li>- Offrir à l'enfant des activités diversifiées</li><li>- Sortir, s'évader du cadre de vie habituel,</li><li>- Eveiller les esprits,</li><li>- Partager ses savoirs, compétences, expériences (enfant/enfant, enfant /adulte)</li><li>- Rendre accessible le centre à tous,</li><li>- Accueillir des enfants en difficulté (familiale, handicap...)</li><li>- animateurs : être à l'affût de nouvelles activités.</li></ul>	<ul style="list-style-type: none"><li>- Diversifier les activités,</li><li>- Organiser des sorties et visites diverses,</li><li>- Semaine ou journée à thème,</li><li>- Faire participer le groupe à la mise en place de projets et le construire avec eux,</li><li>- Tarifs selon le quotient familial</li><li>- Accessibilité aux salles du centre de loisirs</li><li>- Accès internet et mise à disposition de documentation aux animateurs.</li><li>- Partenariats avec la MDR (Maison du Rhône), Secours catholique, CAMSP...) etc...</li></ul>

# P comme...

## ...Parents

Nous souhaitons répondre aux demandes des familles. Dans la mesure de nos possibilités.

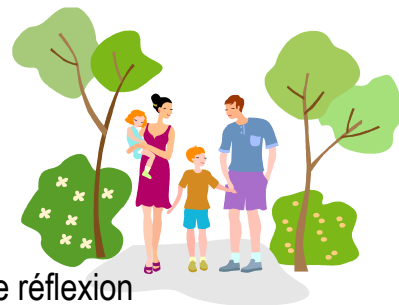
Pour cela, nous organisons plusieurs rencontres annuelles avec les familles (fête du centre social, de Noël, commissions...) en fonction de leurs besoins, afin de mesurer leur taux de satisfaction, leurs demandes et leurs besoins.

- Pour favoriser les relations parents-équipe :

- Diffuser les programmes d'activités, en l'expliquant aux familles.
- Etre disponible et à l'écoute des enfants et des parents en ayant une réflexion particulière quant à l'aménagement des temps d'accueil.
- Favoriser les discussions avec les parents afin de « désamorcer » les éventuelles inquiétudes. Expliquer le déroulement de la journée, où vont se dérouler les repas, qui va s'occuper des enfants, les activités qui vont être proposées...

N'oublier pas si les parents sont inquiets, les enfants ne seront pas rassurés et ne profiteront pas pleinement de leur journée et de leurs activités.

- Inviter les familles à participer à la vie du Centre de Loisirs (spectacles, fête du centre social...).
- Impliquer les familles dans des rencontres avec l'équipe d'animation lors de temps conviviaux (ateliers parents/enfants...), ceci afin de développer une relation de confiance et aussi pour leur permettre de mieux nous connaître.
- Un programme d'activités sera distribué aux parents afin de leur communiquer les différentes activités et sorties proposées.
- L'animateur sera aussi un relais d'informations afin d'avertir les familles sur les sorties à venir et les particularités liées au programme d'activités.



## ...Partenariat

Le partenariat avec les associations ou autres entreprises permet à la structure de s'ouvrir au monde et d'en faire profiter les enfants.

Elle évolue ainsi au mieux dans son domaine de compétences.

Les actions menées en collaboration avec les associations permettent aux enfants de découvrir des activités qu'ils n'auraient pas forcément pratiquées à titre personnel (préjugés, appréhension...).

- Quelques partenaires :

Le SESSAD , le Secours Catholique (jardinage), la médiathèque de Belleville, la piscine de Belleville, le club d'automne de Belleville (projets intergénérationnels avec les personnes âgées), la maison du Rhône, l'école de musique...

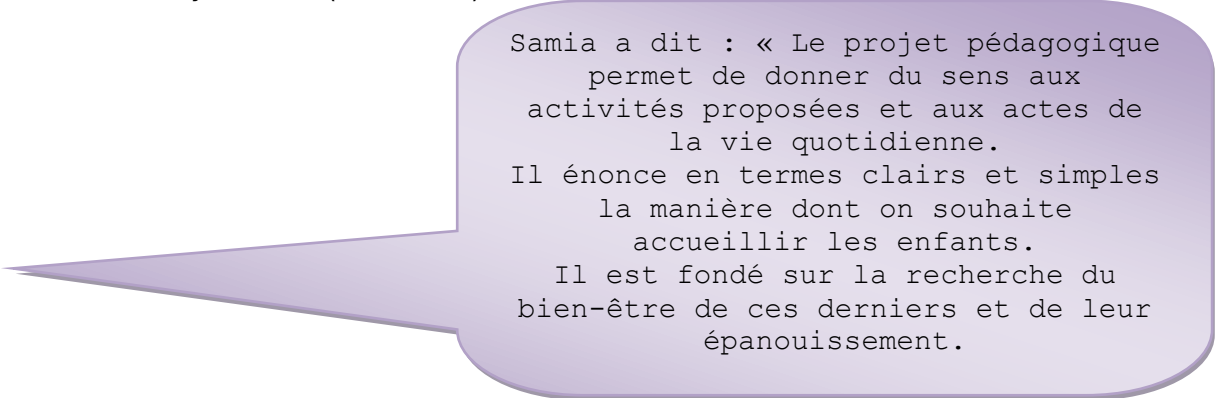
## ...Projets

- **Projet éducatif (ou social)**

C'est un document écrit qui définit les grandes orientations éducatives de l'organisateur (c'est-à-dire l'association du Centre Social). Il est la référence autour de laquelle le directeur et son équipe construisent le projet pédagogique.

Voici les 4 axes :

- Accompagnement des familles isolées
- Soutien à la parentalité
- Mobilisation des adhérents et vie associative
- La jeunesse (10-17 ans)



Samia a dit : « Le projet pédagogique permet de donner du sens aux activités proposées et aux actes de la vie quotidienne. Il énonce en termes clairs et simples la manière dont on souhaite accueillir les enfants. Il est fondé sur la recherche du bien-être de ces derniers et de leur épanouissement. »

- **Projet pédagogique**

C'est un document écrit qui fixe les objectifs et les modalités d'application en matière de pédagogie.

- **Projet d'animation**

Il détaille les actions à mettre en place pour atteindre les objectifs fixés. Il regroupe souvent plusieurs projets d'activités et se déroule sur une période plus longue. Il peut porter sur une animation précise comme sur un fonctionnement.

## R comme...

### ...Rangement

Le rangement fait partie des activités (avec les enfants)

Le rangement se fait en fin de journée, tout le monde met la main à la patte !

Rangement des placards :

- dans la salle des petits : matériel de récupération, matériel de peinture (pinceau, peinture, tabliers...), papier crépon

- salle de jeux : les enfants n'ont pas accès librement à cette salle, la présence d'un animateur est obligatoire.

Attention à ne pas gêner l'accès aux archives (porte qui se trouve dans la salle de jeux)

Salle animateur :

Frigo : vérifier les dates de péremption, jus de fruits 3 jours et lait conservation 2 jours, marquer la date d'ouverture sur les briques.

Etagère à nourriture : vérifier les dates de péremption, nettoyer les étagères régulièrement.

Placard de vêtements : vêtements de rechange.

Etagère + placard de matériel : poste de musique, ampli, stylos, feuille de papier canson et feuille de couleur, brouillon, papier calque, chute de papier.

Pour éviter le désordre et une soirée rangement, la meilleure chose à faire est de ranger au fur et à mesure le matériel utilisé. Chaque chose à sa place, merci de bien respecter l'organisation.

## ...Repas

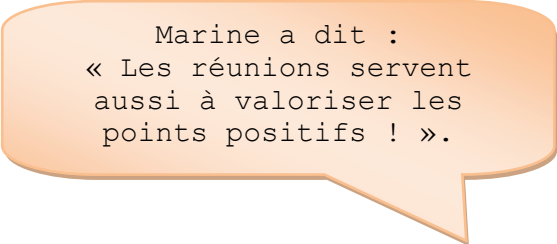
Les repas doivent permettre un moment d'échange, il est nécessaire qu'ils se déroulent dans le calme.

Les animateurs partagent le repas avec les enfants et les enfants peuvent choisir leurs voisins de table.

Le repas collectif est un des premiers pas vers l'autonomie (servir à boire, aller chercher le pain, empiler les assiettes...).

L'enfant apprend à goûter de tout mais on ne le force pas à terminer son assiette.

Attention aux intolérances alimentaires et respect des rites religieux (liste des enfants affichée sur le frigo).



Marine a dit :  
« Les réunions servent  
aussi à valoriser les  
points positifs ! ».

## ...Réunions

**Réunion de préparation** : essentielle pour le bon fonctionnement du séjour !

Présentation de l'équipe, élaboration du planning d'activités en lien avec le projet pédagogique, communication de la liste des enfants avec des soucis de santé, ceux qui ont un régime alimentaire particulier, listing des achats de matériel à communiquer à la directrice.

**Réunion d'évaluation** : en fin de journée, l'équipe se retrouve pour faire le point de la journée : échanger les moments forts, difficultés. Ce moment est aussi un moment de préparation de l'activité prochaine.

**Réunion bilan de fin de séjour** : En fin de période, l'équipe donne son ressenti et analyse le séjour. C'est aussi un moment de suggestions pour l'amélioration du centre de loisirs



# S comme...

...Santé



L'enfant doit être à jour de ses vaccinations. Une fiche sanitaire comportant divers renseignements est remplie lors de la première inscription, elle est vérifiée à chaque nouvelle inscription.

**L'équipe n'est en aucun cas habilitée à administrer des médicaments aux enfants.**

En cas de problème, le personnel du centre se charge de contacter les parents et faire intervenir le personnel médical compétent pour prodiguer tous les soins et interventions nécessaires, transporter et hospitaliser l'enfant si son état de santé le nécessite.

**L'automédication est interdite.**

Les enfants présentant une intolérance alimentaire pourront être accueillis après avoir effectué un **PAI** (Protocole d'Accueil Individualisé) définissant les conditions de restauration et les modalités d'interventions auprès de l'enfant en cas d'urgence. Le protocole est valable 1 an et doit être renouvelé tous les ans si nécessaire.

Pour les allergies alimentaires, deux solutions sont proposées :

- allergies sévères : un panier repas sera fourni chaque jour par la famille ainsi que le goûter. Dans ce cas, un tarif particulier sera appliqué.
- allergies limitées à certaines denrées : les familles s'engagent à substituer les aliments concernés. Ceux-ci sont stockés en armoire froide et réchauffés si besoin par le personnel.

Toute maladie contagieuse ou pouvant l'être doit être signalée, dans ce cas l'enfant ne peut être accueilli.

# ...Sécurité

L'animateur est la « pièce » maîtresse de la sécurité : en tant que responsable sur le terrain, au contact des enfants, en prise directe avec les activités, il est le maillon essentiel de la sécurité de tous les instants.

Son comportement est primordial car il doit être constamment à l'affût du danger et prévenir les risques éventuels. Il doit toujours avoir à l'esprit le souci de se comporter de manière responsable vis-à-vis des enfants dont les parents lui ont confié la charge.

Des règles de vie peuvent être réfléchies avec les enfants en début de séjour, attention tout de fois de ne pas émettre que des interdictions.

## **Dans les locaux :**

*Espaces qui garantissent la sécurité physique des enfants (mobilier adapté, issues de secours affichées...)*

## **Dans la cuisine :**

*Les enfants ont interdiction d'entrer dans la cuisine.*

## **Dans la cour :**

*Les animateurs sont dispersés à différents endroits de la cour : près des portails, près de la porte de sortie pour vérifier les va et viens aux toilettes et pour ne pas qu'un enfant ne s'en aille sans ses parents, au centre de la cour, près de l'arbre derrière le banc.*

Lydie a dit :  
« La sécurité morale est aussi très importante : l'animateur doit intervenir si la religion, les coutumes, les valeurs de l'enfant ne sont pas respectées par les autres enfants. »

**la sécurité,  
ma priorité**

**Définition : tranquillité d'esprit inspirée par la confiance, par le sentiment de n'être pas menacé.**

## **Durant les activités :**

- Trousse de secours
- Attention aux cutters et couteaux !
- Rappeler les consignes de sécurité avant le démarrage des activités.

## **En déplacement :**

- Rappeler les consignes de sécurité avant le départ.
- Trousse de secours
- Vérifier la météo et l'accessibilité du lieu lors d'une sortie extérieure.

**À voir :**  
**la rubrique  
trousse de  
secours**

## ...Secret professionnel

C'est l'interdiction de révéler ce qu'on apprend dans le cadre de sa profession.

## ...Sieste

La planification des siestes est importante. Elle doit s'ajuster en fonction de l'âge et des besoins en sommeil de l'enfant.

Chez les enfants, bien souvent le refus de faire la sieste n'est qu'un jeu dans lequel il s'oppose aux règles établies. Ainsi, il s'affirme en tant qu'individu doté de caractère et de personnalité. Comme mentionné précédemment, si un enfant de moins de 4 ans refuse de faire la sieste, on ne peut pas le forcer à dormir, mais **ATTENTION**, cela ne veut pas dire qu'il n'est pas fatigué et qu'il n'en a plus besoin.

Il est donc primordial d'installer un temps de repos où l'enfant se trouve allongé sur son matelas ou dans son lit, les yeux ouverts s'il le désire, mais sans aucune stimulation de quelque sorte (jouet, livre ou autre).

Pour les 4-5 ans, après quarante-cinq minutes de repos sans bruit, l'enfant qui ne s'est pas assoupi sera autorisé à se lever et à participer à une activité calme telle que lecture, casse-tête ou coloriage jusqu'à ce que les autres soient éveillés.

### *Au Centre...*

Au moment de l'accueil, les animateurs demandent aux parents si leur enfant a besoin de faire la sieste. Une liste est préparée afin de connaître les enfants à prévoir à la sieste.

Le drap de couchette est **nominatif**. Il est lavé quotidiennement les mercredis et en fin de semaine durant les vacances.

## ...Stages

Nous distinguons 2 « stagiaires » :

- [Stagiaire d'observation \(dans le cadre scolaire ou d'une formation...\)](#)

*Un stagiaire en observation n'est pas compris dans l'encadrement, il n'est donc pas permis de lui laisser un groupe d'enfants.*

*Cependant, il peut participer à tous les moments de la vie quotidienne.*

*Ils ne sont pas des « larbins ».*

- Stagiaire BAFA (ayant passé la théorie B.A.F.A, validant son stage ou en attente de passer le perfectionnement).

*L'équipe informera un maximum sur l'organisation du centre de loisirs afin de faciliter l'intégration et permettre au stagiaire de prendre des initiatives et d'y « trouver sa place ».*

*L'équipe les conseillera et les impliquera un maximum.*

*L'équipe prendra un compte leurs remarques ou observations autant qu'un animateur déjà diplômé.*

*La directrice proposera avant le démarrage du stage, une grille d'évaluation à l'animateur qui souhaite valider ses 14 jours de stage pratique et prendra note des attentes de ce dernier.*

**T comme...**

...Temps calme

### Les horaires

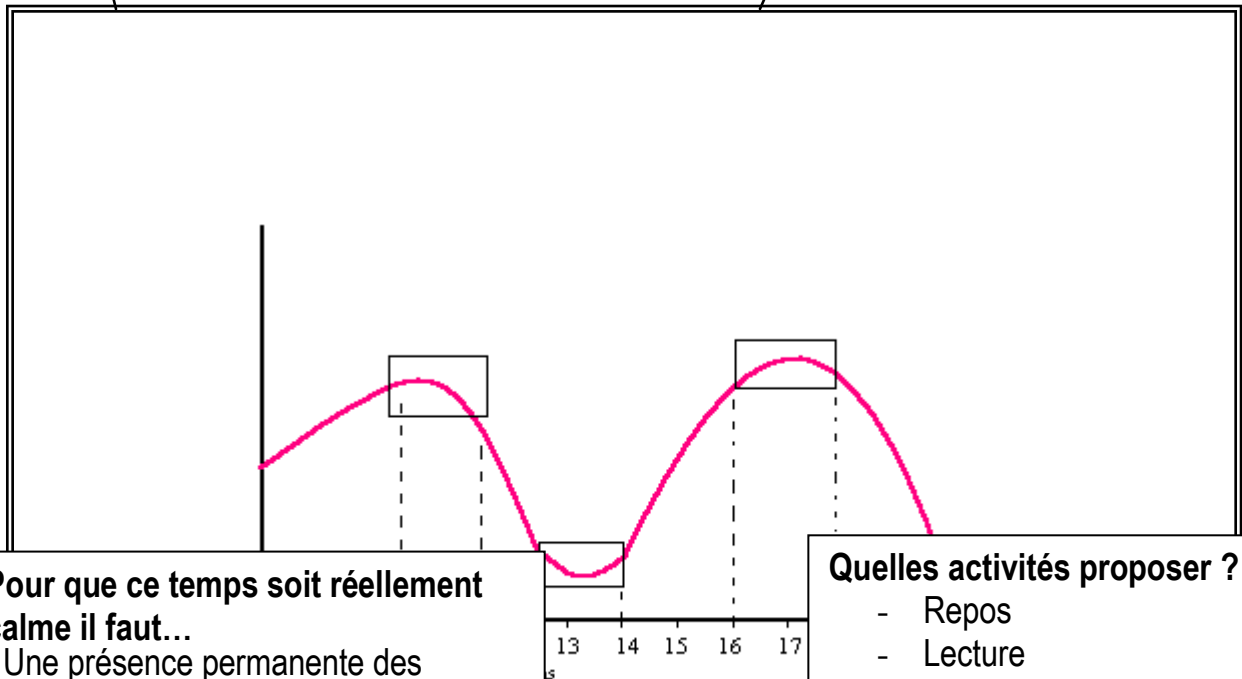
Pour les 3-5 ans à partir de 12h30  
Pour les 6-12 ans à partir de 13h15

### La durée

Pour les petits de 1h à 1h30  
Pour les grands de 45min à 1h

Jéromine a ajouté :

« On peut aussi mettre en place des temps calmes (« retour au calme ») après les temps d'activités, ce sont alors des moments informels, des moments de « décompression », où l'on peut faire un bilan de l'activité ou de la journée. »



#### Pour que ce temps soit réellement calme il faut...

- Une présence permanente des animateurs,
- Créer une ambiance plus reposante (en disposant des tapis, des coussins, en parlant doucement...)
- Proposer des activités calmes (1 par animateur, permet des groupes plus petits et donc plus calme)
- Se poser avec les enfants

#### Quelles activités proposer ?

- Repos
- Lecture
- Jeux de société
- Discussions
- Petites activités manuelles
- Perles
- Coloriage / Dessin
- Playmobil...

Où ?

Il peut se faire en intérieur ou en extérieur.

Il y aura plus d'avantage à le faire en extérieur car l'enfant pourra alors courir et se dépasser pour un meilleur retour au calme pour les activités.

Le temps libre en intérieur sera plus posé mais l'enfant n'aura pas d'activité déterminée et pourra choisir ce qu'il veut faire, en veillant à respecter les règles de base de la conduite au sein du centre.

# A quoi sert-il ?

C'est un moment de détente où l'enfant peut se défouler et laisser libre court à son imagination.

Le temps libre permet également de créer des liens entre les enfants.

Il leur permet de s'épanouir et par la suite d'être plus concentré sur les activités proposées par les animateurs.

## Rôles des animateurs ?

Malgré le caractère récréatif du temps libre, l'animateur ne doit pas baisser sa vigilance pour ce qui est du bon respect des règles du centre et doit rester à disposition des enfants.

L'animateur pourra proposer des jeux aux enfants mais n'imposera rien.

Son intervention dans le jeu sera facultative mais sa présence peut être appréciée dans le contexte où le lien du jeu différera du lien de l'animation.

C'est également un moment de la journée où les animateurs pourront échanger entre eux (à propos du déroulement de la journée ou simplement afin de créer des liens dans l'équipe.)

## Quand se déroule-t-il ?

Le temps libre se déroulera à 4 moments de la journée :

- Au moment de l'accueil le matin,
- Avant le repas du midi,
- Après le temps calme en début d'après-midi,
- Le soir en attendant les parents.

## ...Trousse de secours

Elle comporte :

- compresses stériles
- antiseptique
- pansements (bande et/ou simples)
- mouchoirs
- ciseaux
- pince à épiler (pour les échardes)

- gants
- crème solaire

Chaque animateur est chargé d'informer les parents et la directrice pour tous soins ou incidents survenus au centre et de remplir la fiche de soins (dans la trousse de secours).

